

*** folding cosmos**

Exposition collective du 7 avril au 19 mai 2019
Vernissage le 6 avril 2019

L'idée de * folding cosmos a pour origine la « Pièce-à-un-tatami » de Takeshiro Matsuura, une petite pièce destinée à la méditation et à l'étude conçue par l'explorateur japonais à la fin du XIXe siècle. A la Maison Louis Carré, Miwako Kurashima, directrice et designer du projet, imagine une version contemporaine de cet espace minimaliste, auquel elle associe un service à thé, et invite des artistes à produire des œuvres spécifiques au site ou adaptées à ce contexte. Au début de sa carrière, Avar Aalto s'est largement nourri de culture japonaise, comme en témoignent plusieurs aspects de la maison. La petite pièce cosmique entretient un rapport naturel avec les espaces de la villa, établissant un lien fort entre les détails du design et l'architecture, entre intérieur et nature, entre entité minimale et univers. Les artistes qui participent à ce projet sont Carine Guimbard, Ai Kitahara, Kineta Kunimatsu, Mireya Samper et Ayumi Tanaka. Comme une métaphore d'un « cosmos pliable » ou d'un « cosmos de voyage », la lampe AKARI PL2 d'Isamu Noguchi sera exposée à côté de l'espace à thé créé pour la Maison Louis Carré.

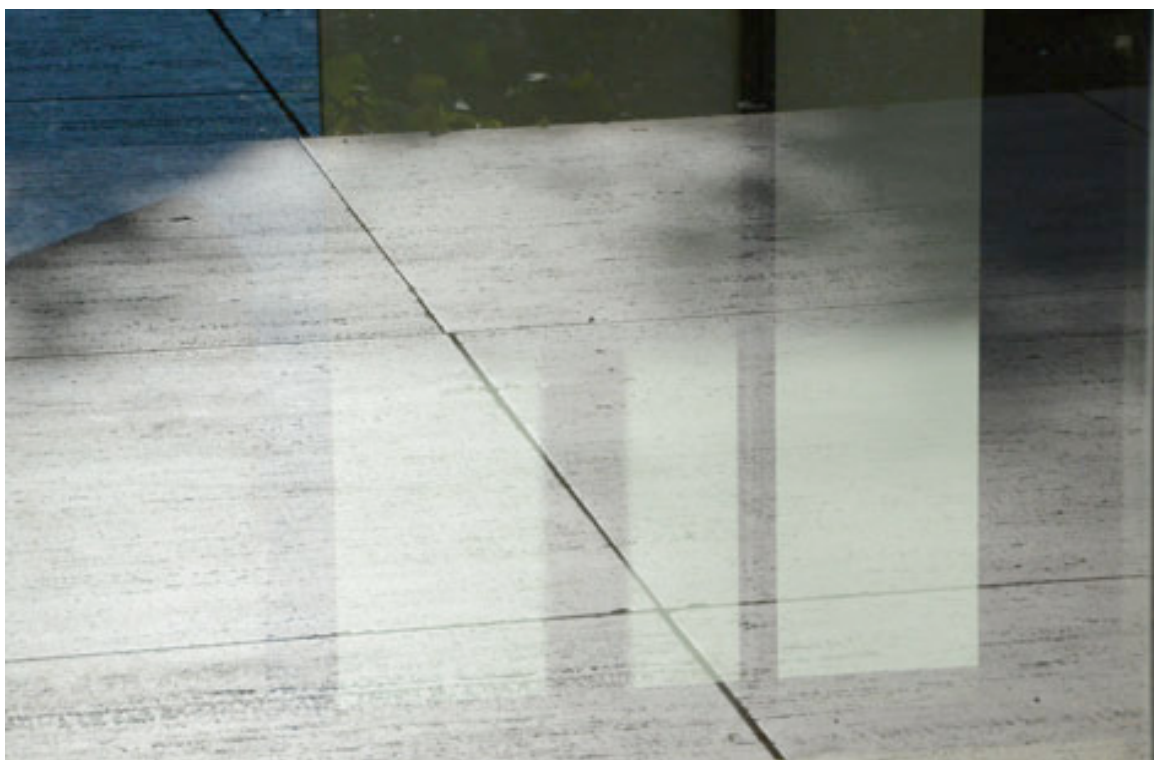
ARTISTES PARTICIPANTS :

Carine Guimbard

Carine Guimbard est artiste et administrateur.e du château d'Oiron, Centre des monuments nationaux. Elle développe une démarche artistique autour du quotidien sous des formes variées s'inspirant de rencontres et de fragments de vie. La relation aux autres est l'axe central d'une cartographie qui en exprime toutes les tensions. L'artiste pré-fabrique une présence destinée à être habitée par un autre. Les éditions sont transmises en utilisant des objets quotidiens détournés.

La série *Aizuchi, Conversation #1 à #9*, est née d'échanges avec Miwako Kurashima autour de son dispositif * folding cosmos. Les prises de vues font suite à une invitation au pavillon Mies Van der Rohe, en octobre 2017 à Barcelone. L'expérience de la cérémonie du thé et le cadre architectural sont les axes qui déclenchent la prise de ces vues furtives, captant la lumière de l'instant. Les images sont construites comme des espaces invitant à converser autour de l'endroit où nous posons notre regard. Elles détournent des espaces interstitiels.

Cette série sera exposée dans le salon de la Maison Louis Carré à côté de la lampe de Noguchi *PL2*, une occasion de faire se rencontrer, à travers l'espace et le temps, Mies Van der Rohe et Alvar Aalto.



Aizuchi, Conversation # 6 2019

Ai Kitahara

Ai Kitahara est une artiste japonaise qui vit et travaille à Paris. Son travail se base sur l'idée que l'architecture peut être un modèle et un cadre de référence pour l'art. Elle expérimente une forme particulière de spatialité à travers une série d'œuvres reliées entre elles dans des matériaux et formes différentes. Au cœur des questions qui traversent son travail se trouve le défi fondamental auquel se confronte l'architecture, à savoir la distinction entre matériel et immatériel, espace public et espace privé, intérieur et extérieur...

<http://aikitahara.com/>

Évaporation (2016-2017), collection de gouttes de porcelaine qui tombent vers le haut, transpose le thème de l'anti-gravité à des thèmes non architecturaux. Cette dernière version, créée spécialement pour la Maison Louis Carré, sera exposée sur le mur qui va du hall d'entrée au salon, comme une invitation adressée au visiteur à entrer dans un espace minimal japonais, flottant et mobile, renfermant son propre cosmos.



Evaporation II, 2019

Kineta Kunimatsu

Né en 1977 sur l'île d'Hokkaido au Japon, Kineta Kunimatsu s'est concentré sur le thème des différentes lignes et frontières qui traversent le paysage, qu'il soit maritime, terrestre ou montagneux. Dans ses œuvres à deux ou trois dimensions, il développe les possibilités de matériaux – toujours à base de bois – qu'il mêle à d'autres formes et à des pigments.

La série *HORIZON* (2009-) est inspirée de l'image et du souvenir des lignes de la nature. Le travail de Kineta Kunimatsu souligne le paysage situé derrière * folding cosmos, introduisant l'idée de mémoire personnelle et d'espace minimal au sein de la Maison Louis Carré. La sculpture *Iceberg* (2015) sera installée dans le jardin. *Alps* (2015) sera exposé avec le tout dernier *HORIZON* (2019), peint spécialement pour le hall d'entrée. Créées pour * folding cosmos à la Villa Savoye (2015), les sculptures font désormais partie de la collection de la Maison Louis Carré.

<http://www.kinetakunimatsu.com>



HORIZON 2019

Mireya Samper

Mireya Samper, née en Islande en 1964, est une artiste internationale. Après des études d'art en Islande et en France, elle a vécu et travaillé à travers le monde. Ses œuvres en deux ou trois dimensions, souvent à la croisée de la peinture et de la sculpture, se caractérisent par leur délicatesse et leur transparence. Le choix des matériaux et la manière de présenter ses œuvres révèlent l'influence de traditions japonaises qui ont nourri l'artiste.

Pour ajouter une touche de bleu nordique et afin d'entrer en résonance avec l'esprit des dessins sur papier traditionnel japonais de l'explorateur Takeshiro Matsuura, Mireya Samper a créé spécialement pour le lieu des œuvres sur papier japonais recouvert de pigments bleus et de feuille d'argent, en référence aux tuiles bleues d'Alvar Aalto. Les œuvres de Mireya Samper seront exposées principalement dans la salle-à-manger de la villa.

<http://mireya.is>



Void, 2019 (detail). Photo: @KristjánMaack

Ayumi Tanaka

Née au Japon, Ayumi Tanaka vit et travaille à New York. Elle a élaboré un projet photographique mêlant des images trouvées au hasard, des photographies privées et les ressources d'internet afin d'explorer des thèmes tournant autour de la mémoire. Ayumi Tanaka a reçu un Bachelor of Fine Arts en 2003 de l'université d'art d'Osaka au Japon. Elle a étudié à l'International Center of Photography de New York en 2010.

Dans ce projet, inspiré par la Pièce-à-un-tatami de l'explorateur Takeshiro Matsuura, Ayumi Tanaka crée des dioramas et des séries photographiques, disposés comme autant de strates de souvenirs de son enfance. Elle tend à entremêler la luminance de son dispositif avec l'unité de la nature et de l'espace intérieur de la Maison Louis Carré. Son travail sera exposé principalement dans le salon.

<http://ayumi-tanaka.com>



On the far away to home, 2014-2019

PRESENTATION SPECIALE :

Isamu Noguchi

Isamu Noguchi (1904–1988) est l'un des sculpteurs les plus importants et les plus célèbres du XX^e siècle. Il a passé sa vie d'artiste à expérimenter des domaines différents et des techniques diverses : sculptures, jardins, meubles et luminaires, céramiques, architecture et décors. Son travail, à la fois subtil et audacieux, traditionnel et moderne, a inauguré de nouveaux standards pour l'intégration des arts à la vie quotidienne. *AKARI Light Sculpture* sera présentée dans le salon, avec l'aimable collaboration de la Isamu Noguchi Foundation and Garden Museum de New York.

<https://www.noguchi.org>



AKARI PL2, 1975. Photo: foldingcosmos ©annamas_miesvanderrohe
papier, bambou et cordes

Collection de la Fondation Mies van der Rohe dans le cadre de * folding cosmos BARCELONA

DIRECTRICE ET DESIGNER DU PROJET :

Miwako Kurashima

Née au Japon, Miwako Kurashima est designer et directrice du projet * folding cosmos. Elle a étudié au Japon, en Angleterre, aux Etats-Unis et en Italie, principalement dans le domaine de l'art et du design intérieur et industriel. Elle a débuté ce projet en 2011, l'année du 3.11 au Japon et du 10^e anniversaire du 9.11 à New York, dans le but de créer un espace centré autour du souvenir et de la conversation, dans la lignée de la philosophie de la « Pièce-à-un-tatami ». Ses séries * folding cosmos réalisées pour le Pavillon de Barcelone (2017) et pour la Villa « Le Lac » de Le Corbusier (2018) ont rejoint respectivement la collection de la Fundació Mies van der Rohe et de l'Association Villa « Le Lac » Le Corbusier - Fondation Le Corbusier.

Le concept de *folding cosmos imaginé par Miwako Kurashima pour Alvar Aalto était à l'origine prévu pour le sanatorium de Paimio en Finlande. La pièce de convalescence partage certaines qualités avec l'espace minimal de méditation, comme le soin apporté aux détails et le sens de la nature. De la même manière, l'artiste inspirée par la Maison Louis Carré va créer un espace minimal pour le salon de la villa.

<https://www.facebook.com/folding-cosmos-project-608054919239435/>

Takeshiro Matsuura et la Pièce-à-un-tatami

Takeshiro Matsuura était, dans les années 1950, un grand explorateur de la région Nord du Japon connue sous le nom d'Ezo. Il donnera le nom d'Hokkaido (Route maritime Nord) à la plus grande de ses îles. Takeshiro Matsuura a laissé de nombreuses descriptions du territoire et de la culture du peuple Ainu, ainsi que des cartes et des peintures. Plus tard dans sa vie, il a collectionné des pièces historiques d'artisanat à travers tout le pays et acquis la réputation d'antiquaire érudit. A l'occasion de son 70^e anniversaire, Takeshiro Matsuura a décidé de réaliser un minuscule espace pour l'étude et la médiation, de la taille d'un tatami, attendant à sa maison des environs de Tokyo. Le bois qui a servi à sa construction sont des pièces historiques provenant souvent de temples ou de tombeaux célèbres que lui avaient offerts ses amis à travers tout le Japon.

Achévé en 1887, cet espace porte en lui le souvenir de ses amis et de tous les lieux qu'il a visités. Takeshiro Matsuura a également publié un catalogue des 89 pièces qui ont servi à construire la Pièce-à-un-tatami, chacune portant le nom de son donateur et mention de son histoire. Takeshiro a demandé à ce que les bois de la Pièce-à-un-tatami servent à sa crémation le jour venu. Mais sa famille a jugé plus important de préserver la pièce à sa mémoire, et en souvenir de ses amis et de ses voyages. Dans cet espace minuscule, Takeshiro Matsuura aura condensé sa vie, celle de ses amis et l'histoire de lieux sacrés au Japon.



CONTACTS

Ásdis Ólafsdóttir

Administratrice

06 16 50 35 43

asdis@maisonlouiscarre.fr

Cathy Blancher

Contact presse

06 80 58 18 05

presse@maisonlouiscarre.fr

INFORMATIONS PRATIQUES

2 chemin du Saint Sacrement

78490 Bazoches-sur-Guyonne

01 34 86 79 63

www.maisonlouiscarre.fr

Ouverture :

De mars à novembre, les samedis et dimanches de 14h à 18h sur réservation en ligne.

Visites privées et de groupe sur demande.

Nombre de personnes par visite limité à 19 personnes.

Visites de groupes en dehors des jours habituels sous conditions particulières.

Tarifs :

Droits d'entrée 15€ tarif plein, 5€ tarif réduit,

gratuité pour moins de 12 ans accompagnés.

10€ pour les groupes de plus de 10 personnes.

Le droit d'entrée comprend une visite guidée en français et/ou anglais.

Des visites guidées avec accès en navette depuis Paris sont organisées les 20 avril, 11 mai, 15 juin et 20 juillet. Tarif unique 25€.

La Maison Louis Carré est la propriété de l'Association Alvar Aalto en France depuis 2006.

Deux à trois expositions d'art contemporain y sont organisées par an, ainsi que d'autres événements.